

MANUALE D'USO  
MIA 8



## NORME DI SICUREZZA E PRECAUZIONI D'USO

- Non utilizzare l'apparecchio senza il fusto inferiore (9).
- Non aprire il tappo di sicurezza quando la caldaia è accesa o ancora in pressione.
- Non mettere prodotti detergenti o disinfettanti all'interno del serbatoio della caldaia.
- Non capovolgere l'apparecchio (rischiate di ostruire l'elettrovalvola).
- Non aspirare materiali infiammabili, esplosivi, cemento, gesso o altro, i quali potrebbero creare una miscela pericolosa.
- Se aspirate sostanze come: vino, alcol, ammoniaca, detergenti o prodotti corrosivi, potreste danneggiare il fusto inferiore. Si consiglia di svuotarlo e risciacquarlo abbondantemente.
- Assicurarvi che le superfici e gli elementi da pulire possano sopportare il vapore (testate su piccole superfici).
- Non utilizzare il vapore su velluto, raso e pelle.
- Prima di collegare il vostro apparecchio verificare che il voltaggio corrisponda a quello scritto sull'etichetta tecnica (220/240V).
- Non usare l'apparecchio in prossimità di persone se queste non indossano indumenti protettivi.

**ATTENZIONE:** i getti ad alta pressione possono essere pericolosi se usati impropriamente. Il getto non deve essere diretto verso persone, animali, apparecchiature elettriche sotto tensione o verso l'apparecchio medesimo.

- Non dirigere il getto verso se stessi o altre persone per pulire indumenti o calzature.
- Utilizzare questo apparecchio solo per le funzioni previste.
- Scollegare l'alimentazione elettrica prima di effettuare la manutenzione.
- Per scollegare l'apparecchio tirare esclusivamente la spina, mai il cavo.
- Fare attenzione che il cavo di alimentazione non tocchi superfici calde.
- Non usare l'apparecchio se il cavo di alimentazione o altre sue parti importanti sono danneggiate, per esempio, dispositivi di sicurezza, tubi flessibili ad alta pressione, impugnatura comandi.
- Per evitare ogni rischio di fulminazione, non smontatelo.
- Evitare di collegare più elettrodomestici di grande potenza sullo stesso circuito elettrico.
- Se è necessaria una prolunga, questa deve essere dotata di presa a terra, la spina e la presa devono essere del tipo stagno all'immersione.
- Se il cavo di alimentazione è danneggiato, deve essere sostituito dal costruttore, da un centro di assistenza o da personale qualificato, per prevenire qualsiasi rischio.

**ATTENZIONE:** le prolunghe non adeguate possono essere pericolose.

- Utilizzare una presa di corrente munita di presa a terra.
- Non mettere l'apparecchio nell'acqua e non utilizzarlo all'aperto in caso di pioggia o neve.
- Non spruzzare o lavare l'apparecchio.
- Questo apparecchio può essere utilizzato da persone con ridotte capacità fisiche, sensoriali o mentali o con carenza di esperienza e conoscenza se supervisionati o istruiti sull'uso della macchina in sicurezza e capiti i rischi annessi. I bambini non devono giocare con l'apparecchiatura.
- L'apparecchio non deve essere utilizzato da bambini né da personale non addestrato.
- Non lasciare incustodito l'apparecchio collegato.
- Ricordarsi di scollegare l'apparecchio prima di ogni sua pulizia o manutenzione e alla fine di ogni utilizzo.
- Lasciar raffreddare l'apparecchio prima di riporlo.
- Vuotare e risciacquare il fusto inferiore dopo ogni utilizzo.
- Per qualsiasi riparazione è necessario portare l'apparecchio ad un centro di assistenza autorizzato.
- Per garantire la sicurezza dell'apparecchio, si devono usare solo ricambi originali forniti dal costruttore o da lui approvati.

**ATTENZIONE:** i tubi flessibili, gli accessori e i raccordi sono importanti per la sicurezza dell'apparecchio; usare solo quelli raccomandati dal costruttore.

**Ogni intervento effettuato da personale non autorizzato annulla la validità della garanzia.**

**Il costruttore declina ogni responsabilità nell'eventualità di un guasto o danno in seguito a utilizzo o manutenzione scorretti.**



**ATTENZIONE:  
PERICOLO DI SCOTTATURE**

## INDICE

<b>NORME DI SICUREZZA E PRECAUZIONI D'USO</b>	PAG. 02
<b>INTRODUZIONE</b>	PAG. 03
<b>IL PRODOTTO IN PRIMO PIANO: DESCRIZIONE</b>	PAG. 04
<b>MESSA IN FUNZIONE</b>	PAG. 05
1 <sup>a</sup> FASE: RIEMPIMENTO DEL SERBATOIO	PAG. 05
2 <sup>a</sup> FASE: RIEMPIMENTO DEL FUSTO INFERIORE	PAG. 05
3 <sup>a</sup> FASE: ACCENSIONE	PAG. 06
FUNZIONE VAPORE IN MODALITÀ MANUALE	PAG. 07
LAVAGGIO DELLA CALDAIA	PAG. 07
4 <sup>a</sup> FASE: COLLEGAMENTO DEL TUBO FLESSIBILE	PAG. 08
5 <sup>a</sup> FASE: MESSA IN FUNZIONE DEGLI ACCESSORI	PAG. 08
<b>MANUTENZIONE ORDINARIA</b>	PAG. 09
SUPPORTO MOTORE	PAG. 09
FILTRO E SEPARATORE	PAG. 09
FILTRO IN SPUGNA	PAG. 09
<b>OPTIONAL</b>	PAG. 10
<b>QUALCOSA NON FUNZIONA?</b>	PAG. 12
<b>O-RING DI SCORTA</b>	PAG. 13
<b>TAGLIANDO DI GARANZIA</b>	PAG. 14

## INTRODUZIONE

COMPLIMENTI PER AVER SCELTO QUESTO PRODOTTO **MADE IN ITALY**.

QUESTA MACCHINA È IL RISULTATO DI UN'ACCURATA RICERCA SVOLTA DA VERI APPASSIONATI DEL PULITO E DELL'INNOVAZIONE, RAPPRESENTA L'ULTIMA FRONTIERA DEGLI APPARECCHI MULTIFUNZIONE DI NUOVA GENERAZIONE.

SVOLGE LE FUNZIONI DI 6 ELETTRODOMESTICI: ASPIRA, LAVA, ASCIUGA, IGIENIZZA E STIRA.

È UNA MACCHINA SPECIALE, POTENTE ED ECOLOGICA, NON HA BISOGNO DI FILTRI O SACCHETTI DA DOVER CAMBIARE PERIODICAMENTE, SFRUTTA LE PROPRIETÀ NATURALI DELL'ACQUA PER GARANTIRE LA MASSIMA IGIENE E PULIZIA.

GRAZIE AL SUO MINIMO INGOMBRO SI MANOVRA FACILMENTE E PUÒ ESSERE CUSTODITA DAPPERTUTTO. VI INVITIAMO A LEGGERE ATTENTAMENTE QUESTO MANUALE, PER CONOSCERE IL PRODOTTO PIÙ DA VICINO E PER SCOPRIRE TUTTE LE POTENZIALITÀ.

RACCOMANDIAMO DI SEGUIRE SCRUPOLOSAMENTE I CONSIGLI E LE PRECAUZIONI DI UTILIZZO, AL FINE DI GARANTIRE OTTIMI RISULTATI E SICUREZZA.

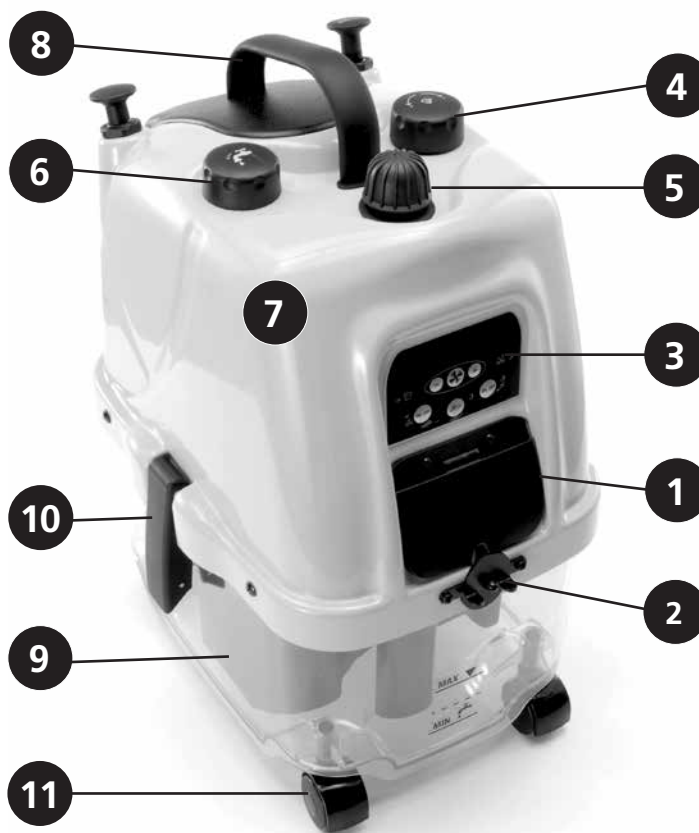


**ATTENZIONE: NON USARE L'APPARECCHIO SENZA AVER LETTO IL MANUALE.**

## IL PRODOTTO IN PRIMO PIANO: DESCRIZIONE

### Parte Anteriore

1. Presa per innesto flessibili
2. Gancio di sicurezza
3. Quadrante comandi
4. Manopola regolazione vapore
5. Tappo di sicurezza caldaia
6. Tappo serbatoio acqua
7. Calotta superiore
8. Maniglia
9. Fusto inferiore
10. Ganci di chiusura
11. Ruote



### Parte posteriore

12. Copri filtro
13. Cavo alimentazione
14. Calotta di aerazione.
15. Avvolgi cavo.
16. Avvolgi cavo.
16. *Solo su versione plus:*  
Tappo serbatoio detergente.



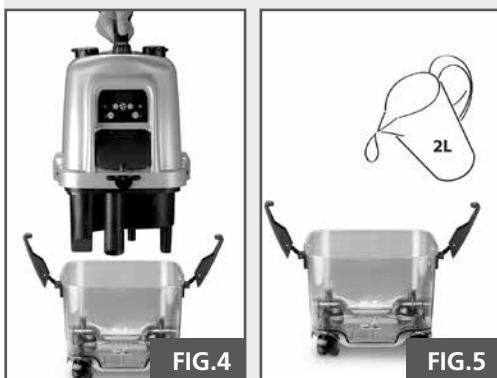
## MESSA IN FUNZIONE



### 1ª FASE: RIEMPIMENTO DEL SERBATOIO

- Togliere il tappo (fig.1)
- Riempire il serbatoio con acqua utilizzando l'apposita bottiglia fornita (fig.2) e rispettando la capacità massima del serbatoio (eventuale acqua in eccesso verrà automaticamente scaricata nel fusto inferiore)
- Rimettere il tappo
- Alla prima accensione o dopo ogni qualvolta si abbia svuotato la caldaia (es. per pulirla) riempire la caldaia con acqua attraverso l'imboccatura del tappo di sicurezza (fig. 3) poi richiudere avvitando e premendo il tappo senza esercitare una forza eccessiva per evitare di danneggiare la guarnizione di tenuta.

**NOTE:** utilizzare solo la bottiglia di riempimento in dotazione, evitando altri sistemi, come bicchieri e imbuto, che rischierebbero di sovrariempire il serbatoio. **NON UTILIZZARE ACQUA DISTILLATA**



### 2ª FASE: RIEMPIMENTO DEL FUSTO INFERIORE

- Sganciare i ganci di chiusura e sollevare la calotta superiore (fig.4)
- Versare nel fusto inferiore circa 2 litri di acqua pulita (fig.5)
- Riposizionare la calotta facendo attenzione che l'indicatore di livello del fusto si trovi nella parte anteriore (fig.6)

**IMPORTANTE:** per evitare danni al motore, durante l'aspirazione controllare che il liquido raccolto non superi il livello indicato sul fusto (MAX) (fig.6) in questo caso svuotarlo.



### **ATTENZIONE:**

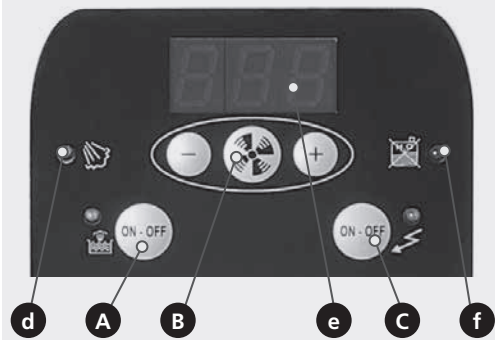


• Utilizzare all'interno del fusto inferiore solo acqua.

• Non usare profumi-oli essenziali diversi da quelli approvati dalla casa, perché possono danneggiarlo.

• Svuotare e lavare il fusto dopo ogni utilizzo.

• Per la pulizia del fusto è consentito l'uso del sapone naturale, risciacquare abbondantemente con acqua.



#### ELENCO FUNZIONI QUADRANTE

- A. Tasto accensione caldaia
- B. Tasti avviamento e regolazione motore (+/-)
- C. Tasto accensione "accessori elettrici"
- d. Spia vapore pronto
- e. Display
- f. Spia fine acqua



### 3ª FASE: ACCENSIONE

- Collegare il cavo di alimentazione ad una presa di 220Volts munita di presa a terra, sul display "e" compariranno tre luci rosse.
- Per la funzione aspirapolvere: premere il tasto "B" e i tasti +/- per la regolazione della potenza.
- Per la funzione vapore: premere il tasto "A", dopo circa sei minuti la spia "d" si accenderà e l'apparecchio raggiungerà la temperatura e la pressione ottimale di lavoro. Il vapore va regolato in base alla superficie da trattare mediante la manopola (fig.7). Sul display resterà visualizzata la temperatura; una volta selezionate altre funzioni, il display le visualizzerà per circa 5 secondi.
- Per la funzione "accessori elettrici": premere il tasto "C", si accenderà la spia corrispondente e comparirà sul display la scritta "ACC".

**NOTE:** all'accensione della spia "f" di fine acqua, apparirà sul display la scritta lampeggiante "H2o", contemporaneamente si interromperà l'erogazione del vapore; in tal caso riempire il serbatoio d'acqua. (fase 1).

### FUNZIONE VAPORE IN MODALITA' MANUALE (SOLO PER I MOD. MIA 8 E MIA 8 PLUS)

Se dovessero presentarsi delle anomalie alla ricarica automatica della caldaia, questa modalità vi permette di utilizzare la funzione vapore. Seguendo queste semplici operazioni, la ricarica dell'acqua in caldaia viene commutata da AUTOMATICA a MANUALE.

CONSIGLIAMO DI UTILIZZARE QUESTA FUNZIONE SOLO IN CASO DI REALE NECESSITA'.



FIG.7A

1. A macchina fredda e non in pressione, riempire la caldaia attraverso l'imboccatura del tappo di sicurezza (FIG. 7a), quindi chiudere avvitando e premendo verso il basso il tappo
2. premere contemporaneamente i tasti "A" e "C" per alcuni secondi, finchè apparirà sul display la scritta "BAS"
3. accertarsi che la spia della caldaia sia accesa (tasto "A") e la spia degli accessori elettrici sia spenta (tasto "C"). Il vapore pronto sarà segnalato dalla spia "d"
4. quando avrete esaurito l'acqua in caldaia, apparirà la scritta "H2O" sul display, si accenderà la spia "f" e si interromperà l'erogazione del vapore; a questo punto scollegare il cavo di alimentazione, attendere almeno 20 minuti, quindi eliminare eventuali residui di pressione svitando di poco il tappo di sicurezza (ATTENZIONE AL VAPORE CHE POTREBBE FUORIUSCIRE).

Una volta eliminata la pressione residua, ripetere dal punto 1.

**NOTE: NON ACCENDERE LA CALDAIA SE È VUOTA, POTRESTE DANNEGGIARE LA RESISTENZA (NON COPERTO DA GARANZIA)**



**ATTENZIONE: NON TOCCARE E/O APRIRE IL TAPPO DI SICUREZZA QUANDO LA CALDAIA È ACCESA O ANCORA IN PRESSIONE! PERICOLO DI SCOTTATURE!**

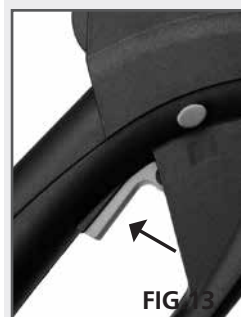
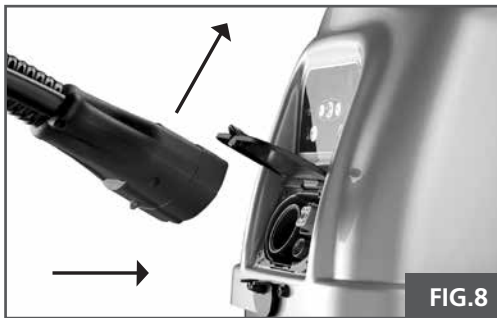


FIG.7B

#### **LAVAGGIO DELLA CALDAIA**

1. Scollegare il cavo di alimentazione
  2. assicurarsi che la caldaia sia fredda
  3. riempire la caldaia con acqua attraverso l'imboccatura del tappo di sicurezza (per lavaggio con sostanze anticalcare, rivolgersi ad un centro di assistenza autorizzato)
  4. collegare il cavo di alimentazione, **NON ACCENDERE LA CALDAIA**
  5. regolare la potenza di aspirazione al massimo
  6. collegare il tubo flessibile alla macchina e l'accessorio specifico all'impugnatura
  7. introdurre fino in fondo alla caldaia il tubetto dell'accessorio
  8. aspirare fino a svuotamento totale della caldaia.
- Se necessario ripetere dal punto 1. più volte, finchè l'acqua aspirata sia pulita.

**NOTE: PRIMA DI RICHIUDERE IL TAPPO DI SICUREZZA, A LAVAGGIO DELLA CALDAIA ULTIMATO, RIEMPIRE LA CALDAIA CON ACQUA (PER PROSSIMI UTILIZZI).**



#### 4ª FASE: COLLEGAMENTO DEL TUBO FLESSIBILE

- Per collegare il tubo flessibile, alzare lo sportellino che copre la presa (fig.8), inserire a fondo il gruppo spina, quindi chiudere lo sportellino assicurandosi che il perno sia entrato nell'apposita sede (fig.8a).
- Fissare il gancio di sicurezza posizionato sotto il gruppo spina (fig.8b) ruotandolo di 180°.

#### 5ª FASE: MESSA IN FUNZIONE DEGLI ACCESSORI

- Tutti gli accessori svolgono la doppia funzione di aspirazione e vapore, si incastrano direttamente nell'impugnatura oppure nelle prolunghie.
- Posizionare la ghiera di bloccaggio in posizione di apertura (fig.9).
- Incastrare il tubo prolunga oppure l'accessorio (fig.10).
- Spostare la ghiera in posizione di chiusura (fig.11).
- Premere il pulsante situato sopra l'impugnatura ergonomica per l'accensione e per lo spegnimento dell'aspirazione (fig.12).
- Tenere premuto il tasto situato sotto l'impugnatura per l'uscita vapore e rilasciarlo per l'interruzione (fig.13).

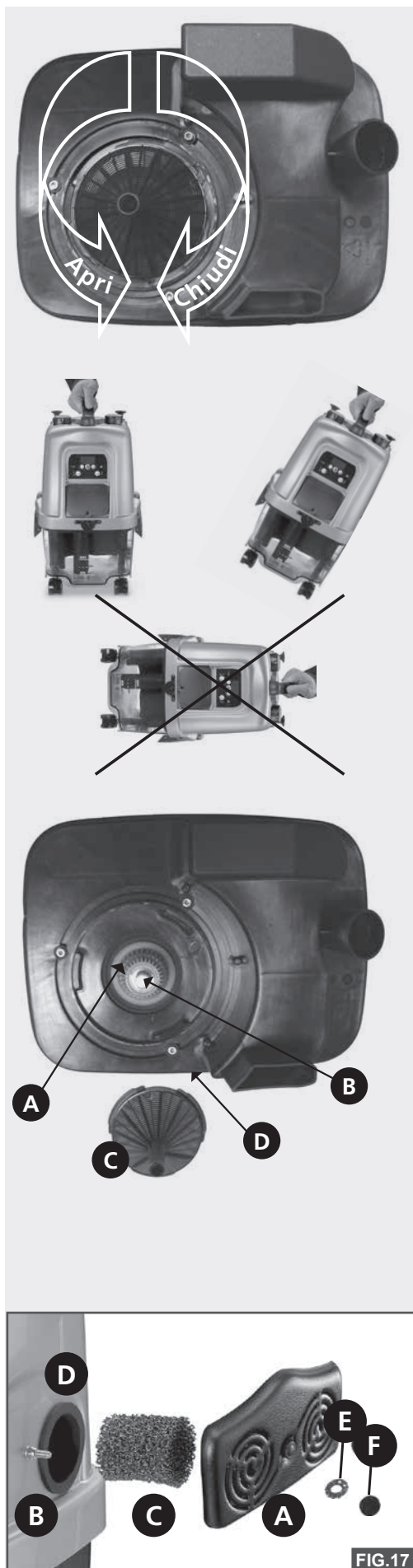
**NOTE:** è possibile che si formi un po' d'acqua nel flessibile e che fuoriesca durante i primi secondi di utilizzo.



**ATTENZIONE:** non utilizzare il vapore su apparecchi elettrici in funzione o sotto tensione!



## MANUTENZIONE ORDINARIA



### SUPPORTO MOTORE (D)

E' situato sotto la calotta superiore. Per la pulizia scollegare prima l'apparecchio, si raccomanda di utilizzare solo ed esclusivamente un panno umido, non utilizzare getti d'acqua diretti (es: doccia, rubinetto, ecc.).

### **NON INCLINARE LA MACCHINA OLTRE I 45°**

### FILTRO E SEPARATORE

Il filtro in plastica (C) è fissato nel supporto motore (D), per toglierlo basta girarlo in senso antiorario, va lavato con acqua. Tolto il filtro, all'interno si trova il "separatore molecolare conico" o "frullino" (A).

Questo separatore deve essere periodicamente lavato con acqua, per toglierlo svitare la vite zigrinata (B) e sfilarlo dalla sede di fissaggio, avvitare la vite zigrinata a mano senza stringere troppo in senso orario. Non utilizzare la macchina con il filtro in plastica disinserito.

- A. Separatore molecolare.
- B. Vite zigrinata.
- C. Filtro.
- D. Supporto motore.

### FILTRO IN SPUGNA

Situata nella zona posteriore della macchina, la mascherina coprifiltro (A) può essere tolta svitando il dado di chiusura (F) (fig.17).

Una volta tolta la mascherina troverete il filtro antirumore (C) posizionato nella fuoriuscita dell'aria motore (D). Si raccomanda di pulirlo periodicamente lavandolo con acqua.

- A. Mascherina coprifiltro
- B. Perno di aggancio
- C. Filtro antirumore
- D. Fuoriuscita d'aria
- E. Rondella
- F. Dado di chiusura

FIG.17

## OPTIONAL:



### 1. IMPUGNATURA CON TUBO FLESSIBILE

- A. Gruppo spina.
- B. Tubo flessibile.
- C. Impugnatura.
- d. Tasto vapore.
- e. Tasto aspirazione.

### MANUTENZIONE DEL FLESSIBILE

Dopo ogni utilizzo, si raccomanda di sciacquare il flessibile aspirando da una bacinella uno/due litri d'acqua in modo che lo sporco non si depositi sulle pareti interne. Quindi, appenderlo che si asciughi.



### 2. SPAZZOLA MULTIFUNZIONI

Dotata di uno snodo che permette di effettuare un giro di 360°, questa spazzola riesce a pulire zone difficili da raggiungere (sotto i mobili e i letti, sugli armadi alti, ecc.) e vari tipi di pavimento, tappeti, ecc.

Per utilizzare l'inserto voluto sulla spazzola, è sufficiente inserirlo al di sotto e, tenendolo premuto, spostare i cursori arancio verso l'interno (fig. 2). Per toglierlo è sufficiente spostare i cursori verso l'esterno.



#### 2A. INSERTO ASPIRAZIONE LIQUIDI

Indicato per la pulizia di pavimenti, rivestimenti plastici, marmo, ecc..

Emanare vapore sulla superficie da pulire e successivamente aspirare; si otterrà una superficie perfettamente pulita e asciutta.



#### 2B. INSERTO TAPPETI

La forma arrotondata permette di scivolare e pulire più facilmente tappeti e moquettes.



#### 2C. INSERTO UNIVERSALE

Utilizzabile per la funzione aspirapolvere su pavimenti, piastrelle, rivestimenti plastici.

3



4



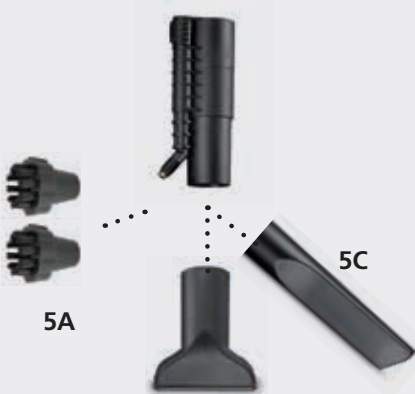
4A



4B



5



5A

5B

5C

6



7



### 3. TERGIVETRO

Il tergovetro è particolarmente adatto per la pulizia di vetri e specchi. Per l'utilizzo vedi sotto (4A).

**NOTE: in inverno è necessario preriscaldare i vetri utilizzando l'accessorio a 10/15 cm. di distanza prima di procedere alla pulizia.**

### 4. BOCCHETTA MM.150

Si tratta di una spazzola su cui si possono adattare i seguenti telai:

#### 4A. TELAIO TERGOVETRO

Ideale per pulire vetrate di tipo "inglesina". Per un utilizzo corretto, si consiglia di riscaldare l'accessorio tenendo il pulsante vapore premuto per qualche secondo vaporizzando in aria, quindi procedere con la pulizia.

Potete vaporizzare ed aspirare simultaneamente oppure separatamente, si raccomanda di utilizzare il tergovetro dall'alto verso il basso tenendolo ben premuto sul vetro.

#### 4B. TELAIO SETOLATO

Utilizzabile per pulire divani, poltrone, sedili delle macchine, ecc.

Per un uso corretto, emanare vapore ed aspirare tenendo premuta la spazzola contro la superficie, così da eliminare facilmente lo sporco.

### 5. ADATTATORE LANCIA VAPORE

5A. Spazzolino in setola diametro mm 30

5B. Bocchettina mm 80

5C. Lancia

Particolarmente indicato per le fughe delle piastrelle, box doccia, griglie, zanzariere, ecc.. Ottimo anche per lo sbrinamento di congelatori o frigoriferi.

**IMPORTANTE: regolare la pressione del vapore in base al tipo di superficie, facendo attenzione a quelle più delicate.**

### 6. PROLUNGHE

Indispensabili per la pulizia di pavimenti, muri lavabili o vetrate alte, si possono utilizzare abbinate a qualsiasi altro accessorio.

### 7. BOTTIGLIA DI RIEMPIMENTO SERBATOIO

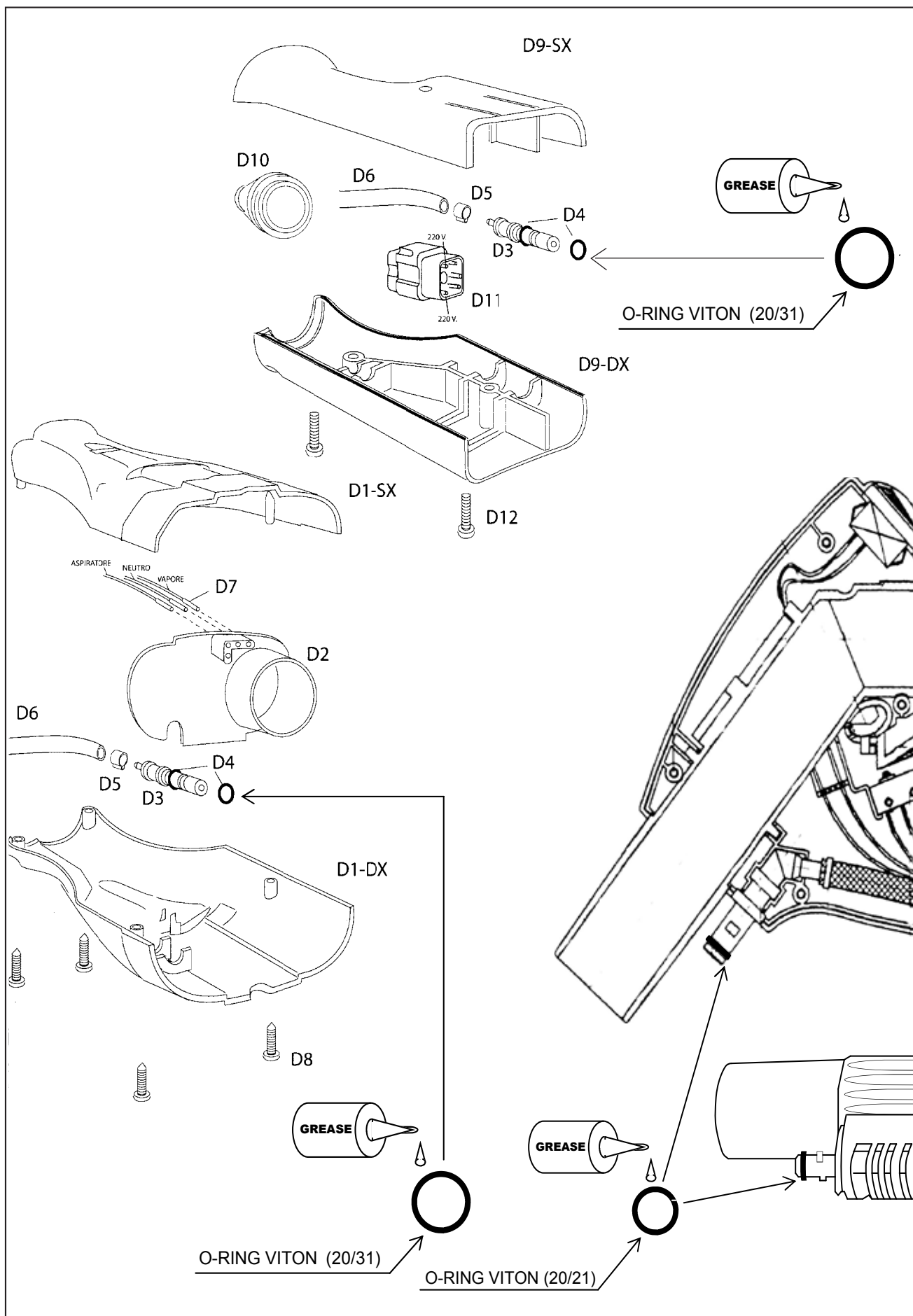
## QUALCOSA NON FUNZIONA?

A volte dipende da cause che si possono facilmente eliminare facendo dei semplici controlli.

ANOMALIA	CAUSA	SOLUZIONE
Aspirazione insufficiente	<ul style="list-style-type: none"> <li>· il filtro in plastica del separatore è sporco o ostruito</li> <li>· la regolazione di potenza è bassa</li> <li>· Il tubo flessibile è ostruito</li> <li>· Il fusto inferiore è pieno</li> </ul>	<ul style="list-style-type: none"> <li>· Pulire il filtro</li> <li>· Aumentare la potenza</li> <li>· Scollegare il tubo e rimuovere lo sporco</li> <li>· Svuotare il fusto e ripristinare il livello al minimo con acqua pulita</li> </ul>
Il motore emette un rumore strano	Il fusto inferiore è pieno	Svuotare il fusto e ripristinare il livello al minimo con acqua pulita
Con caldaia pronta, non esce vapore	La regolazione è bassa	Aumentare la potenza di uscita
Con caldaia pronta, non esce vapore e compare la scritta H2o nel display	È finita l'acqua nel serbatoio	Riempire il serbatoio con l'apposita bottiglia di dotazione
I tubi di prolunga o gli accessori si sganciano facilmente	La ghiera di bloccaggio non è in posizione corretta	Chiudere correttamente la ghiera di bloccaggio
I tubi di prolunga o gli accessori non si innestano facilmente	<ul style="list-style-type: none"> <li>· Le guarnizioni non sono lubrificate</li> <li>· Le guarnizioni sono danneggiate</li> <li>· La ghiera di bloccaggio non è in posizione corretta</li> </ul>	<ul style="list-style-type: none"> <li>· Lubrificare le guarnizioni con grasso al teflon (in alternativa crema per le mani)</li> <li>· Sostituire le guarnizioni utilizzando quelle di scorta fornite</li> <li>· Posizionare la ghiera di bloccaggio in posizione di apertura</li> </ul>
Lievi fuoriuscite di vapore/acqua dagli innesti (di: accessori, prolunghe, tubo flessibile)	Le guarnizioni sono danneggiate	Sostituire le guarnizioni utilizzando quelle di scorta fornite, lubrificare le guarnizioni con grasso al teflon (in alternativa crema per le mani)
I comandi sull'impugnatura del tubo flessibile non rispondono	Il gruppo spina del flessibile non è innestato correttamente	Innestare il gruppo spina fino al corretto aggancio dello sportellino
Il tubo flessibile si sgancia dalla macchina	Il gruppo spina del flessibile non è innestato correttamente	Innestare il gruppo spina fino al corretto aggancio dello sportellino

**Se dopo questi controlli la macchina non funziona,  
Vi invitiamo a contattare il Rivenditore o il Centro di Assistenza**

# O-RING DI SCORTA



## GARANZIA E SERVIZIO DI ASSISTENZA



### SCHEMA TECNICA

- Dimensione (cm.) 37 x 30 x 50 h
- Tensione 220-240 Volt 50-60 Hz.
- Pressione vapore 8 Bar
- Resistenza 3000 Watt
- Potenza motore a turbina 1200 Watt
- Livello sonoro Lpa 87,0 dBA - LWa 88 dBA
- Temperatura di funzionamento: +5°C / +30°C
- Caldaia inox
- Cavo di alimentazione elettrico 7,5 m
- Tempo pronto vapore 6 minuti
- Capacità di raccolta vaschetta 5,5 l. max
- Autonomia caldaia illimitata
- Lunghezza tubo flessibile 3 m

### SICUREZZA

- Ferma-circuito a livello di serbatoio e di caldaia
- Termostato
- Termofusibile
- Pressostato
- Valvola di sicurezza interna
- Valvola di sicurezza esterna (tappo di sicurezza)
- Comandi in bassa tensione
- Apparecchio conforme alla direttiva bassa tensione 2006/95/CE
- Norme di prodotto EN 60335-1, EN 60335-2-2, EN 60335-2-54
- Grado di protezione IP24

Per ogni problema di funzionamento, contattare il vostro rivenditore o il servizio assistenza. Non cercate mai di riparare da soli il vostro apparecchio, rischiereste di andare contro le normative che hanno regolato la sua fabbricazione e non sarebbe più coperto da garanzia. Ogni intervento effettuato da personale non autorizzato annulla la validità della garanzia.

### CONDIZIONI

L'apparecchio acquistato è coperto da garanzia a norma di legge contro tutti gli eventuali difetti di fabbricazione. Durante questo periodo i pezzi difettosi saranno sostituiti gratuitamente purché il difetto non risulti causato da urti, cadute, incendi, cortocircuiti oppure derivati da un uso improprio. L'apparecchio non più funzionante o le parti difettose dovranno essere inviate in porto franco alla nostra Ditta o ai centri di assistenza autorizzati. La spedizione sarà di nostra competenza in porto assegnato all'indirizzo dell'acquirente.

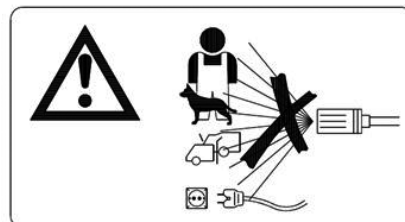
### INFORMAZIONI PER GLI UTENTI SULLO SMALTIMENTO DI APPARECCHIATURE ELETTRICHE ED ELETTRONICHE OBSOLETE (PER I NUCLEI FAMILIARI PRIVATI)



Questo simbolo sui prodotti e/o sulla documentazione di accompagnamento significa che i prodotti elettrici ed elettronici usati non devono essere mescolati con i rifiuti domestici generici. Per un corretto trattamento, recupero e riciclaggio, portare questi prodotti ai punti di raccolta designati, dove verranno accettati gratuitamente. In alternativa, in alcune nazioni potrebbe essere possibile restituire i prodotti al rivenditore locale, al momento dell'acquisto di un nuovo prodotto equivalente. Uno smaltimento corretto di questo prodotto contribuirà a far risparmiare preziose risorse ed evitare potenziali effetti negativi sulla salute umana e sull'ambiente, che potrebbero derivare da uno smaltimento inappropriato. Per ulteriori dettagli, contattare la propria autorità locale o il punto di raccolta designato più vicino. In caso di smaltimento errato di questo materiale di scarto, potrebbero venire applicate penali, in base alle leggi nazionali. Per gli utenti aziendali nell'Unione Europea: qualora si desideri smaltire apparecchiature elettriche ed elettroniche, contattare il rivenditore o il fornitore per ulteriori informazioni. Informazioni sullo smaltimento in nazioni al di fuori dell'Unione Europea: questo simbolo è valido solo nell'Unione Europea. Qualora si desideri smaltire questo prodotto, contattare le autorità locali o il rivenditore e chiedere informazioni sul metodo corretto di smaltimento.



**ATTENZIONE:  
PERICOLO DI  
SCOTTATURE**







T. +39 0422 1520180  
info@m-hd.it · www.m-hd.it

